



Rapport d'activités 2012



Accueillir
Animer
Stimuler
rire
bouger



SOMMAIRE

Le mot du Président – Rapport moral	3
1) Composition du Conseil d'Administration	5
2) Etablissements de l'A.A.S.B.R.	6
3) Historique de l'A.A.S.B.R.	7
4) La vie dans nos établissements	14
a- Grande nouveauté au Pays Boulageois !	16
b- Transformation de la halte garderie en un véritable multi-accueil à Oberhausbergen	19
c- De nouveaux locaux pour le multi accueil de la Musau à Strasbourg	24
d- Autour du lien et du soutien à la parentalité à l'AASBR	28
e- Le rôle de l'Educatrice de Jeunes Enfants en multi accueil	33
f- L'éveil musical pour les enfants en crèche	36
g- Responsabilité partagée, parents et encadrants dans le développement de l'enfant	39
h- Premier journal de la Maison de la Petite Enfance de Cronenbourg	42
5) Rapport financier	43
a- Activité	44
b- Investissements et cessions	44
c- Compte de résultat	46
d- Résultats analytiques et coûts horaires par établissement	48
e- Bilan	51
f- Effectifs	52

LE MOT DU PRESIDENT

- Rapport Moral -

Mesdames, Messieurs, chers parents, chers collaborateurs,

L'année 2012 s'est inscrite dans la continuité de notre action et de nos valeurs au service de l'Enfance.

Comme 2011, elle a été marquée par la poursuite du développement de notre Association :

- Ouverture d'une micro-crèche à Piblangue en janvier et de la Maison de l'Enfance de Boulay en avril (comprenant un multi-accueil de 40 places et un Relais Assistants Maternels) en Moselle
- Ouverture en janvier de la micro-crèche de Uhrwiller dans le Val de Moder
- Reprise du multi accueil d'Oberhausbergen en mai
- Retour du multi accueil de la Musau dans les locaux restructurés, avenue Aristide Briand, en juillet
- Mise en place de la Charte Qualité de la Ville de Strasbourg dans nos établissements strasbourgeois

Notre Association se porte régulièrement candidate à des appels d'offres de collectivités pour la gestion d'établissements d'accueil existants ou de nouveaux établissements ; elle veille néanmoins toujours à préserver un accompagnement de proximité des équipes reprises ou nouvellement recrutées, à assurer la cohérence des projets développés dans ses différentes structures et à faire adhérer l'ensemble des personnels à des valeurs communes.

Après plusieurs mois d'échanges, nous avons finalisé début avril 2013 une convention avec la commune de Scy Chazelles près de Metz en Moselle pour la gestion d'une micro crèche à partir de septembre 2013.

D'autres projets sont en cours de négociation.

L'AASBR met l'accent sur la formation continue de ses équipes pour une évolution professionnelle et personnelle pertinente en adéquation avec les évolutions de notre secteur, et un accueil de qualité des enfants qui nous sont confiés.

A partir de 2012, des séances d'analyses de pratiques ont été proposées sur la base du volontariat à l'ensemble des salariés de l'Association.

Par ailleurs, l'un de nos salariés a bénéficié d'une formation de 3 semaines de Formateur PRAP (Prévention des Risques liés à l'Activité Physique) reconnue par l'INRS et la Carsat. Il interviendra dans l'ensemble de nos établissements pour identifier les risques professionnels liés à l'activité physique, élaborer un projet de prévention en lien avec la direction des établissements et de l'Association, et accompagner et former ses collègues dans les gestes du quotidien pour réduire l'exposition aux risques.

Nous avons également poursuivi notre politique d'investissement en matériels et équipements afin que nos salariés puissent travailler dans les meilleures conditions et les enfants bénéficier d'un environnement stimulant et sécurisant.

L'AASBR fête ses 65 ans en 2013 !

Nous avons souhaité à cette occasion revisiter nos valeurs, nos missions, et afficher plus clairement qui nous sommes et quels sont nos atouts, notre expertise.

Un nouveau logo a été dessiné, coloré, ludique, vivant ! Et le site Internet de l'Association sera accessible d'ici quelques jours, avec une information détaillée sur notre expérience, nos valeurs et missions, nos établissements, nos partenaires, nos métiers. Un accès sécurisé permettra aux familles dont les enfants sont inscrits dans nos structures de consulter et payer leurs factures en ligne, et de découvrir des photos et les événements rythmant la vie quotidienne de leur enfant dans la structure qui l'accueille.

Pour fêter cet événement, nous invitons tous nos collaborateurs, ainsi que nos administrateurs et les équipes Petite Enfance de nos financeurs et partenaires à une après midi de conférence animée par le professeur Epstein le 17 juin prochain.

Je tiens à remercier comme chaque année les collectivités et nos financeurs qui nous accordent leur confiance et nous soutiennent dans nos projets.

Je tiens à remercier également l'ensemble de nos collaborateurs dans nos établissements et au siège de notre Association pour la qualité de leur travail, leur implication, leur professionnalisme et leur disponibilité.

Le rapport d'activité est à votre disposition pour présenter plus en détail notre Association, son activité et vous donnera l'ensemble des informations financières sur l'exercice 2012.

Le Président

François SCHMUTZ

**COMPOSITION DU CONSEIL D'ADMINISTRATION
DE L'ASSOCIATION D'ACTION SOCIALE DU BAS-RHIN au 31/12/2012**

Membres adhérents non usagers	Monsieur	<i>SCHMUTZ</i>	<i>François</i>	<i>Président</i>	Membres votants
	Monsieur	<i>BUISSON</i>	<i>Robert</i>	<i>Vice Président</i>	
	Madame	<i>DESBROSSES</i>	<i>Marguerite</i>	<i>Trésorière</i>	
	Madame	<i>DELOBBE MEHL</i>	<i>Françoise</i>		
Membres adhérents usagers	Madame	<i>HENRY</i>	<i>Lucie</i>		
	Monsieur	<i>GEORGE</i>	<i>Florian</i>		
	Monsieur	<i>VITELLI</i>	<i>Gérald</i>	<i>Secrétaire</i>	
	Monsieur	<i>ASSAS</i>	<i>Rémy</i>		
Associations	<i>AGF</i>				
	<i>ARES</i>				
	<i>UD / CSF / APFS</i>				
	<i>Fondation Protestante du Sonnenhof</i>				

Il s'agit des membres « votants », renouvelés par tiers chaque année.

Le Conseil d'Administration comprend également des membres « non votants » : il s'agit de Membres de droit (Caisse d'Allocations Familiales, Conseil Général, les Collectivités et les Communautés de communes qui nous concèdent la gestion des établissements) ainsi que deux représentants du personnel.

LES ÉTABLISSEMENTS DE L'ASSOCIATION D'ACTION SOCIALE DU BAS-RHIN AU 31/12/2012

- Multi - Accueils / Crèches Collectives

Crèche de Neudorf	2-4 rue Jean Dollfuss	67100 STRASBOURG-Neudorf
Multi-accueil de Neudorf	2-4 rue Jean Dollfuss	67100 STRASBOURG-Neudorf
Multi-accueil de la Musau	14-16 avenue A. Briand	67100 STRASBOURG-Neudorf
Multi -accueil Belin *	15 rue de Genève	67000 STRASBOURG
Multi-accueil de la Canardièrre	53 rue de la Canardièrre	67100 STRASBOURG-Meinau
Multi-accueil de HautePierre	19 rue Gioberti	67200 STRASBOURG-HautePierre
Multi-accueil Lovisa	66 rue Mélanie	67000 STRASBOURG-Robertsau
Multi-accueil de l'Ill	35 rue de l'Ill	67000 STRASBOURG-Robertsau
Multi-accueil des Poteries *	10 rue Jean Geoffroy Conrath	67200 STRASBOURG
Multi-accueil de Hochfelden	8 rue du Collège	67270 HOCHFELDEN
Multi-accueil de Cronembourg	87 rue de Hochfelden	67200 STRASBOURG
Multi-accueil de Boulay	24 rue Robert Schumann	57220 BOULAY
Multi-accueil d'Oberhausbergen	37 rue des Vignes	67205 OBERHAUSBERGEN

* Comprenant un accueil familial

- Crèches familiales

Crèche Familiale de HautePierre	23 rue Gioberti	67200 STRASBOURG-HautePierre
Crèche Familiale Centre-Ville-Nord	72 rue Jacques Kablé	67000 STRASBOURG
Crèche Familiale de Cronembourg	87 rue de Hochfelden	67200 STRASBOURG

- Haltes garderies

Halte-Garderie Boucle d'Or	42 rue Principale	67360 MORSEBRONN LES BAINS
----------------------------	-------------------	----------------------------

- Micro-Crèches

Les P'tits Cordonniers	2 rue de la Moder	67350 LA WALCK
Les Petits Lutins	27A rue Principale	67350 UHRWILLER
Micro crèche de Piblangé	6 place de la Mairie	57220 PIBLANGÉ

- Accueils de Loisirs Sans Hébergement

A.L.S.H. des Poteries	10 rue Jean Geoffroy Conrath	67200 STRASBOURG
-----------------------	------------------------------	------------------

- Lieu d'Accueil Enfants Parents

L.A.E.P. des Poteries	10 rue Jean Geoffroy Conrath	67200 STRASBOURG
-----------------------	------------------------------	------------------

- Relais d'Assistants Maternels

C.C. Sauer Pechelbronn	1 rue de l'Obermatt	67360 DURRENBACH
C.C. du Pays de la Zorn	8, rue du Collège	67270 HOCHFELDEN
C.C. du Val de Moder	2 rue d'Uberach	67350 LA WALCK
C.C. du Pays Boulageois	24 rue Robert Schumann	57220 BOULAY

- Etablissement à caractère social

Service d'Accueil Familial	9 rue du Verdon	67100 STRASBOURG
----------------------------	-----------------	------------------

- Centre de Vacances

"Le Mas des Artistes" géré par l'Association "Les Florans"	52 rue du Dr Mauran	06800 CAGNES-SUR-MER
---	---------------------	----------------------

Adresse du siège social : 20 rue du Maréchal Lefèbvre BP 20183 - 67022 STRASBOURG cedex 1

☎ 03-88-65-67-40

Fax 03-88-40-15-44

HISTORIQUE DE L'AASBR DE 1948 A 2012

En 1948, les dirigeants de la Délégation de l'Entr'Aide Française du Bas-Rhin, qui avaient effectué d'importantes réalisations sociales, mais qui étaient dans l'impossibilité de continuer leur tâche faute de moyens financiers, lancent un appel pressant à toutes les personnalités du monde social du département pour sauver et continuer leur œuvre.

Grâce au soutien de la Caisse d'Allocations Familiales du Bas-Rhin, de la Caisse Régionale de Sécurité Sociale, des services de la population et de la santé du département, de municipalités et entreprises du Bas-Rhin, il est décidé de créer une association de droit local ayant pour mission première de prendre en charge les réalisations sociales précédemment gérées par l'Entr'Aide Française.

L'Assemblée Générale constitutive de cette nouvelle association à but non lucratif dénommée Association d'Action Sociale du Bas-Rhin (AASBR) a lieu le 9 juin 1948.

Quelques dates clés :



1948/1949

Liquidation de l'Entr'Aide Française (décret du 26/01/49) et transfert à l'AASBR en 1948 et 1949 des activités précédemment gérées par l'Entr'Aide Française



1949

Acquisition du centre de vacances de Cagnes sur Mer (le Mas des Artistes)



1952

Prise en gestion de la crèche **Dollfuss** à **Neudorf** – Strasbourg

1956

Le Siège de l'Association est transféré à la **Meinau** à Strasbourg



1958

• Création d'un jardin d'enfants à la Cité de l'**III** à Strasbourg

• Réouverture de l'ancienne crèche des HLM à la **Musau (Riesler)** à Strasbourg

1961

Ouverture de la crèche **Belin** à Strasbourg



1967

Ouverture de la crèche et du centre social de la **Canardière** à la **Meinau**- Strasbourg

1972

Ouverture de la crèche familiale de **Schiltigheim**, la première du département



1973

- Transfert du jardin d'enfants de la Cité de l'Ill au sous-sol de l'église Ste Bernadette à Strasbourg
- Création du comité d'entreprise de l'AASBR



1975

Ouverture des crèches collective et familiale de Strasbourg **HautePierre**

1981

Ouverture de la crèche familiale **Centre Ville Nord** à Strasbourg

1983

Mise en place des conseils de crèches ou comités de parents dans tous les établissements



1984

Ouverture de la crèche collective **Lovisa** à la Robertsau à Strasbourg

1990

Rénovation du centre de vacances de Cagnes sur Mer et décision d'en confier la gestion à un organisme spécialisé dans le tourisme familial et social

1993

Ouverture d'un **Service d'Accueil Familial** (familles d'accueil) à Brumath



1995

- Mise en place d'un Comité Hygiène/Sécurité et Conditions de Travail (CHSCT)
- Déménagement du Service d'Accueil Familial à Strasbourg
- Inauguration du multi-accueil « Les Cigogneaux » à **Beinheim**
- Création du Service Midi-Tatie à la crèche familiale de Schiltigheim

2001

Prise en gestion de la structure multi accueil de **Mertzwiller**



2002

Prise en gestion de la halte garderie « Boucle d'Or » et du relais d'assistants maternels de la **Communauté de Communes Sauer Pechelbronn** à Morsbronn



2003

Ouverture de la Maison de l'Enfance à **Hochfelden**

2004

- Reprise de la gestion de la crèche collective de Schiltigheim « Les Moussaillons »

- Démarrage du **Relais d'Assistants Maternels du Pays de la Zorn** à Hochfelden



2005

Prise en gestion de la Maison de l'enfance "**Les Poteries**" à Strasbourg : Multi-Accueil (80 places) – A.L.S.H. – L.A.E.P

2006

- Déménagement de la Crèche Familiale "Centre Ville Nord" à la Maison de la Famille rue Sédillot

- Non renouvellement du mandat de gestion de la crèche de Mertzwiller



2007

Déménagement du multi-accueil Belin dans ses nouveaux locaux 15 rue de Genève

2009

- Non renouvellement du mandat de gestion des établissements de Schiltigheim

- Développement d'un **Accueil Familial rattaché à un multi accueil** aux Poteries (20 places) et à Belin (15 places).



2010

- Fin de la restructuration du Multi-Accueil Canardière et retour dans les locaux de la rue de la Canardière en août 2010 – augmentation de l’agrément à 80 places (dont 10 en horaires atypiques-cr ation de 20 places)



- Ouverture de la **Maison de la Petite Enfance de Cronenbourg** comprenant un Multi-Accueil de 60 places (dont 10 en horaires atypiques) et une Cr che Familiale

- Transfert de la gestion du p riscolaire et de l’ALSH de Mertzwiller   la Communaut  de Communes de Niederbronn en juillet 2010.

2011



- Reprise du relais d’assistants maternels de La Walck (**Val de Moder**) en ao t
- Ouverture d’une micro-cr che   La Walck (octobre) dans le Val de Moder
- Non renouvellement du mandat de gestion du multi-accueil de Beinheim en mai



2012

- Ouverture d'une micro-crèche à Uhrwiller dans le Val de Moder
- Et d'une micro-crèche à **Piblange** en Moselle en janvier
- Ouverture d'un multi-accueil de 40 places en avril et d'un relais d'assistants maternels en mai à **Boulay** (Moselle)



- Reprise au 1^{er} mai du Multi-accueil (19 places) d'**Oberhausbergen**

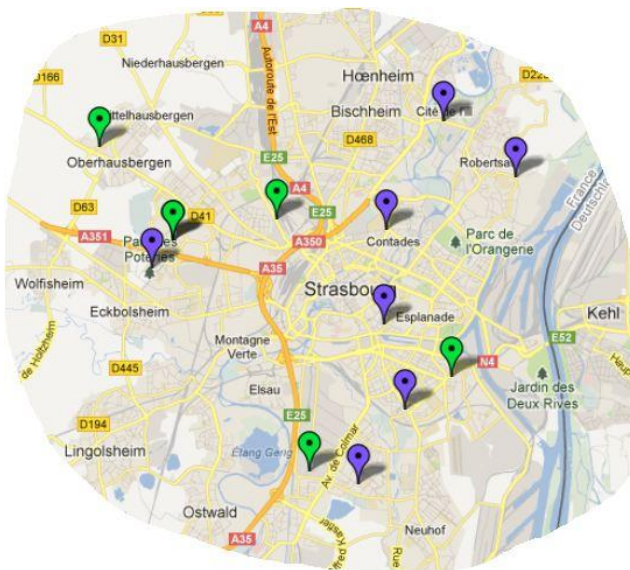
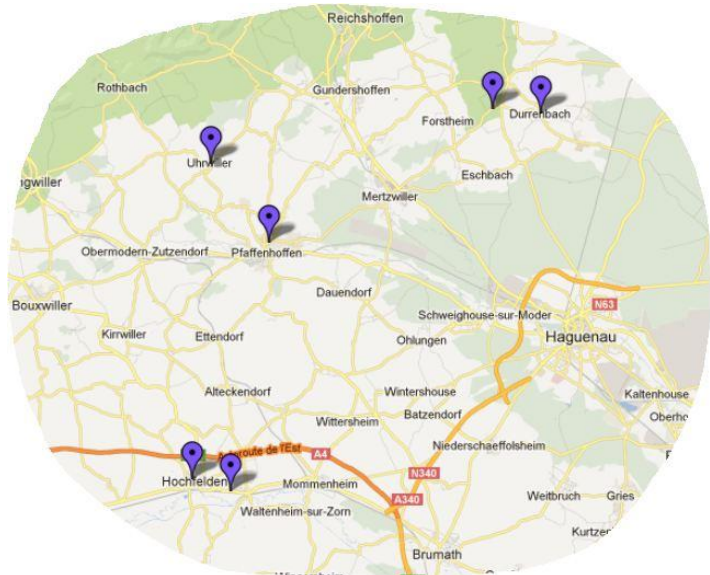
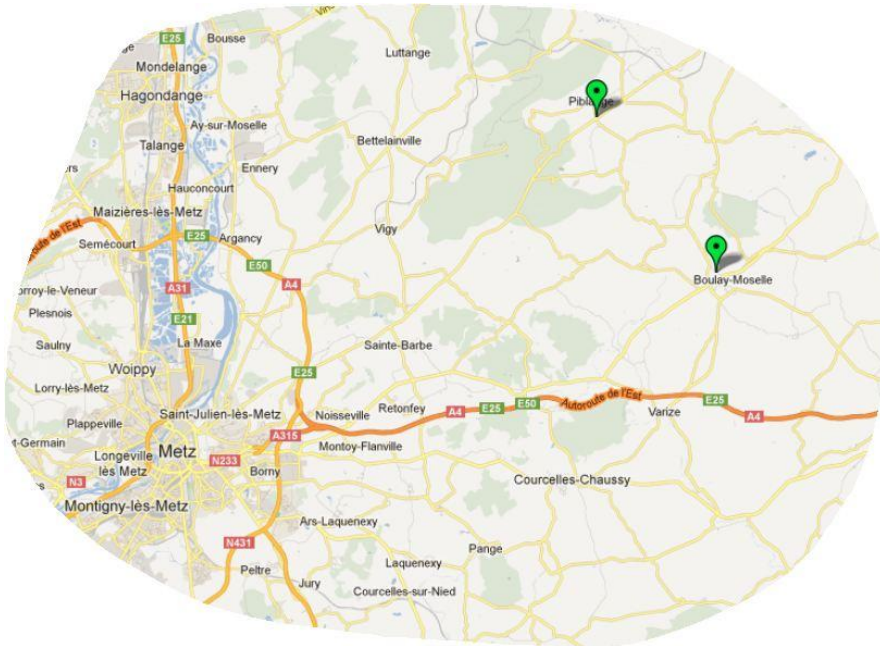


- Restructuration des locaux du multi accueil de la Musau à Strasbourg



LA VIE DANS NOS ETABLISSEMENTS





Grande nouveauté au Pays Boulageois !

« Je m'appelle Léo, je vous écris pour vous annoncer une grande nouvelle !

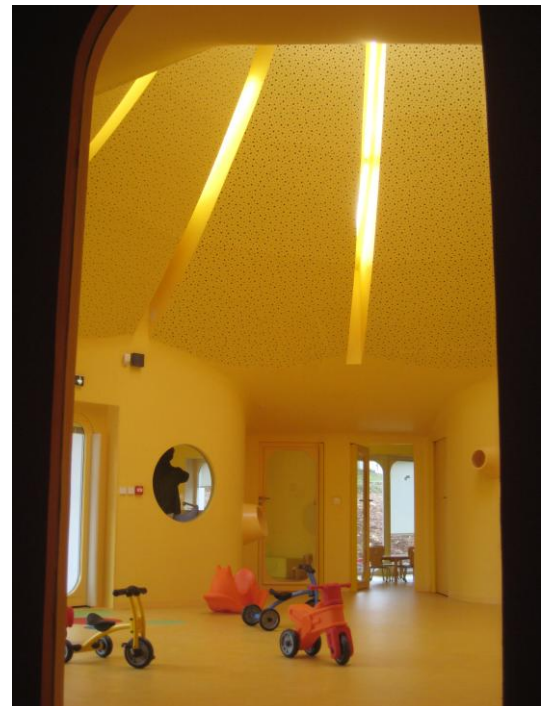
Maman m'a inscrit à la nouvelle crèche de Boulay! Je sais qu'il y en a une aussi à Piblange et que les enfants y vivent la même chose que moi.

Je vais vous raconter cette merveilleuse aventure....

En avril 2012, maman m'a emmené pour la première fois dans cet immense vaisseau spatial tout jaune. J'ai dû y rester sans elle, cela ne m'a pas rassuré. Il y avait d'autres enfants, certains pleuraient et d'autres jouaient. Finalement, les dames de la crèche nous ont chanté des chansons que je ne connaissais pas et c'était rigolo ! Ah les crococo, les crococo, les crocodiles

En plus, c'est trop bien à la crèche, car tout est à notre taille. Il y a des petites chaises, des petites tables et même des petits WC ... mais je préfère quand même garder ma couche!

Au fur et à mesure des semaines, mes copains et moi avons fait de la peinture, du collage, des dessins et plein d'autres chefs-d'œuvre que l'on a accrochés aux murs. Maman est très fière de moi et maintenant notre vaisseau est devenu multicolore.



Génial, il y a même eu une journée spéciale organisée pour que mon papi et ma mamie puissent venir découvrir mon vaisseau.

Et un matin, quand il faisait beau et chaud, des messieurs sont arrivés avec pleins de cartons et des outils. Nous avons vite deviné, qu'ils venaient pour installer un méga « toboggan », mes copains et moi, on voulait y aller ! C'était nouveau et ça faisait une activité en plus de la piscine à balles, du bac à semoule et des jeux d'eau.

Au mois d'août, la crèche était fermée pour que tout le monde se repose et profite des vacances. Mais en septembre, à la rentrée, tout le monde est revenu, sauf bien sûr mes amis qui étaient assez grands pour aller à l'école.

Depuis notre retour, la conteuse vient nous rendre visite et nous raconter de belles histoires. Et on est même allé lui rendre visite à la bibliothèque. J'aime bien les beaux livres plein de couleurs et ceux qui font du bruit.

Ce que j'aime bien aussi, c'est quand Aurélie, de l'école de musique, vient. Elle nous fait découvrir les sons des instruments, elle nous chante des chansons et après c'est nous qui faisons de la musique, ça c'est super !

On ne s'ennuie vraiment pas à la crèche, il y a toujours quelque chose d'intéressant à faire.

D'ailleurs, deux nouvelles personnes vont bientôt venir nous rendre visite : une art plasticienne avec beaucoup d'idées de bricolages et une dame qui va nous apprendre à faire de la gym.

Il paraît même que les papis et mamies de la maison de retraite de Boulay vont nous accueillir le temps d'un goûter.

Sinon, les messieurs du « toboggan » sont revenus et ils ont installé des jeux dans la cour. Mes copains et moi, on était tous derrière la fenêtre pour les observer. Il y a un petit toboggan, une petite cabane et une chenille tunnel. Mais moi, ce que je préfère c'est la route qu'ils ont dessinée au sol pour qu'on roule dessus avec les vélos. Vivement qu'il fasse beau !



En plus à la crèche toutes les occasions sont bonnes pour faire la fête!

D'abord il y a eu Halloween. On était tous déguisé, même les grandes personnes. Y en avaient qui faisaient presque peur. On a défilé dans les rues de Boulay pour montrer comme on était beau.

Une autre fois, Saint Nicolas est venu nous apporter des chocolats. On lui a chanté sa chanson. Mon copain Martin a eu très peur de lui, je crois que c'est à cause de sa « canne ».

Et puis, il y a eu le jour du « pestacle » !

C'était un « pestacle » de marionnettes avec le père Noël et le méchant loup, c'est le père Noël qui a gagné !

Je me souviens qu'on nous a emmenés dans une pièce du vaisseau spatial qu'on ne connaissait pas encore et qui était très grande. On a bien rigolé.

C'est dans cette pièce que les assistantes maternelles viennent faire des activités avec les enfants qu'elles gardent à la maison. Ils viennent aussi parfois au toboggan.

Après c'était les vacances de Noël, la crèche a fermé, mais heureusement moins longtemps que pour les vacances d'été.

Pour bien commencer la nouvelle année, avec mes copains, on a fabriqué des couronnes et une galette des rois, qu'on a mangé au goûter. Une autre fois, on a même fait des crêpes, mais je ne me souviens plus du nom de cette fête.

Alors, vous voyez que c'est toute une aventure de venir à la crèche ! Et ce n'est pas fini, avant les grandes vacances, on va encore faire la fête.

Il va y avoir carnaval, on va tous se déguiser. Moi je vais être un pirate ! Ensuite il y aura mon anniversaire des 3 ans, il y aura un gâteau ! Les dames de la crèche vont allumer la bougie, chanter la chanson et me prendre en photo. Ça va être moi le roi de la fête ! Et même si maman n'est pas là pour assister à mon triomphe, elle pourra découvrir les photos sur le site internet.

Et quand il fera beau, il y aura une grande fête dans notre vaisseau. Les enfants viendront avec leurs parents pour faire des jeux, manger du gâteau et discuter tous ensemble.

Quelle année mouvementée et bien remplie, je garderai un super bon souvenir de la crèche et de tous les copains. J'en retrouverai peut être certains dans ma classe à l'école que nous allons visiter avec les dames de la crèche en juin.

En route pour de nouvelles aventures.... »



Transformation de la halte-garderie en un véritable multi accueil à Oberhausbergen

Il était une fois une petite halte-garderie qui se transforma en multi-accueil...

Ainsi pourrait commencer l'histoire de l'Espace Tout Petits, créé en 1988 par une association de parents et repris sous forme de délégation de service publique par l'AASBR. au mois de mai 2012.

Pour s'adapter aux besoins d'accueil des familles et répondre à la demande de la Commune suite à la reprise de la structure par l'Association, l'Espace Tout Petits a fait évoluer l'offre d'accueil Petite Enfance sur la Ville d'Oberhausbergen.

Les grandes nouveautés

L'extension des horaires d'ouverture de 7h30 à 18h30 du lundi au vendredi fut une des grandes nouveautés. La structure accueillait précédemment les enfants de 8h à 18h15 avec une fermeture le mercredi à l'heure du déjeuner. L'ouverture à 7h30 le matin a permis aux parents de déposer un peu plus tôt leur enfant avant d'entamer leur journée de travail débutant souvent à 8h. Et le soir, « c'est un peu moins la course », comme diraient de nombreux parents. Sans compter l'impact positif pour l'accueil de l'enfant : séparation du matin plus sereine et retrouvailles du soir dans une ambiance plus calme.

L'augmentation de la capacité d'accueil des plus petits sur la plage méridienne (15 enfants au lieu de 10 précédemment) avec arrêt de l'accueil des enfants scolarisés à l'heure du déjeuner et après l'école a également été un tournant dans cette transformation. Un nombre plus important d'enfants peuvent ainsi profiter d'un accueil à la journée et donc d'un temps de sieste à la crèche.

La structure d'accueil fonctionnait essentiellement depuis de nombreuses années en halte-garderie avec des accueils majoritairement en demi-journées. Ainsi, la possibilité offerte désormais d'un accueil de quelques heures à 5 jours/semaine au plus près des besoins des familles et des enfants a représenté une belle avancée.

Autre nouveauté : la fourniture des couches et des repas ! Les repas sont livrés en liaison chaude par la cuisine du multi-accueil des Poteries, tout proche, également géré par l'AASBR. Les parents peuvent découvrir sur le tableau « infos parents » le menu proposé pour la semaine. Purées de légumes variés, viandes ou poissons mixés, petits desserts fruités ou lactés, sont appréciés des plus petits. Les plus grands raffolent des lasagnes et de la quiche au



saumon ! Au goûter, peu de réfractaires aux tartines de confiture ou aux céréales avec du lait....

Autant de changements qui ont nécessité une réorganisation du fonctionnement de la structure ainsi qu'un réaménagement de l'espace avec notamment l'acquisition de nouveaux matériels pour la réception des repas et l'arrivée de nouveaux lits, « tout beaux, tout neufs » permettant un accueil de plus d'enfants de moins de 3 ans sur la plage méridienne.

L'organisation de la journée

Actuellement, le multi- accueil dispose de 19 places d'accueil le matin et l'après midi et de 15 places entre 12h30 et 13h30. Les enfants âgés de 10 semaines à 4 ans évoluent dans une grande salle de vie en un groupe d'âges mélangés où petits et grands se côtoient au quotidien et apprennent à « vivre ensemble ».

C'est ainsi qu'on retrouve à travers les moments de jeux et d'échanges, des valeurs telles que le respect de l'autre, l'entraide et l'écoute, notions que l'équipe souhaite véhiculer au travers de sa pratique professionnelle. Ces moments complices débutent par exemple le matin lorsque Julien (27 mois) s'empresse d'accueillir Melissa (16 mois) en s'approchant d'elle, sourire aux lèvres suivi d'accolades affectueuses.

Après un temps de jeu libre, le son du triangle (instrument de musique) retentit dans la salle : c'est l'heure de ranger les jouets puis de se réunir tous ensemble sur le tapis bleu, pour dans un premier temps « réveiller » tous ses petits membres de la tête aux pieds puis dans un deuxième temps, entamer la chanson « *bonjour, comment ça va ?* » Après le chant, la professionnelle salue chaque enfant en lui serrant la main « *bonjour Joshua, bonjour Edouard etc...* » Il s'agit d'un joli moment de partage avec l'ensemble des enfants présents tout en portant une attention particulière à chacun d'entre eux.



Petite collation puis place aux activités pour les plus grands tandis que les plus petits s'endorment dans les bras de Morphée dans un dortoir unique.

Les réveils se font de manière échelonnée mais les repas sont le plus souvent pris en commun vers 11h. Grands et moyens investissent avec plaisir les nouveaux tabourets jaunes et chaises vertes ; les plus petits sont installés dans les transats ainsi que dans deux chaises hautes, flambant neuves. A noter que quelques enfants quittent la structure entre 12h et 12h30.

Après le repas, les grands se réunissent autour d'une chanson calme avant de se rendre tout doucement dans les dortoirs pour une sieste bien méritée. Rituel d'endormissement, doudou, tétine, présence rassurante de l'adulte, autant d'éléments pour un endormissement réussi !

Ainsi, la salle de vie devient un espace propice à des temps d'échanges plus individualisés avec l'enfant plus petit (jeu de nourrice, portage, lecture d'un livre) ou alors se transforme en un lieu d'activité haut en mouvements avec l'installation d'un parcours de motricité par exemple.

L'après-midi est ponctuée par les réveils échelonnés des plus grands jusqu'à 15H suivis d'un temps de rassemblement sur le tapis bleu, puis le goûter est pris vers 15H30. En parallèle, les plus petits pourront déguster un peu plus tôt compote et petit suisse par exemple, pour ensuite se voir proposer une petite sieste en milieu d'après-midi.

L'après-midi passe très vite ! Nettoyage des p'tites bouches et des p'tites mains puis le bruit de la sonnette se fait déjà entendre : 16h15, ça y est, les premières mamans et les premiers papas arrivent.

Très souvent en journée, lorsque la météo le permet, les enfants peuvent profiter de l'espace extérieur. Trotteurs, vélos, ballons sont mis à disposition. Du mouvements en perspective et un grand bol d'air frais en prime !



Les dernières transmissions aux parents faites, la journée au multi-accueil se termine à 18H30. On éteint les lumières, on tourne la clé...ce fut une belle journée...

Les activités de l'année 2012

Les activités proposées aux enfants se déclinent suivant les 4 saisons et temps forts de l'année (fêtes, anniversaire etc).

C'est ainsi qu'en juin 2012, les enfants scolarisés en septembre ont pu visiter l'école maternelle à deux pas du multi-accueil. Temps de chansons puis goûter avec les plus grands étaient au programme. Ce fut l'occasion de leur faire découvrir un nouvel environnement qui est celui de l'école avec présentation du « maître » ou de la « maîtresse ». Sur place, les enfants étaient quelque peu impressionnés mais de retour au multi-accueil les enfants ont pu avec leurs mots exprimer ce qu'ils avaient vu, vécu et ce qui les avait marqué. Tous avaient hâte d'y retourner !

En octobre, la « semaine du goût » a réveillé les papilles en proposant aux enfants de déguster divers fruits et aliments et en mettant l'accent sur les odeurs et les sensations éprouvées (la douceur du sucré, le piquant de l'acidité etc.). Quelques grimaces en perspective !

En décembre 2012, nous avons eu le plaisir d'accueillir le « Saint Nicolas » dans les locaux du multi-accueil. Après une petite chanson qui lui était destinée, ce grand homme à la barbe blanche a distribué clémentines et petits « maenele ».

Le thème de Noël a été abordé en chansons, bricolages divers et a été clôturé par une fête de Noël où parents, enfants et professionnelles étaient conviés à « un pot de Noël », une première dans l'histoire de l'Espace Tout Petits ! Dégustation de gâteaux sucrés et salés confectionnés par l'équipe, de « bredele » faits par les enfants lors d'une activité cuisine, regroupement autour de jolies mélodies sur fond de guitare : des petits moments de bonheur où tous se sont laissés bercer et entraîner par la bonne humeur présente.

Cette rencontre avec les parents fut également l'occasion d'exposer des photos sur les diverses activités réalisées avec les enfants ou tout simplement de faire un arrêt sur image sur ces petits moments de partage où l'on voit par exemple un enfant redonner le biberon à un copain, ou tout simplement photographier « un sourire », « un regard échangé ».



La venue du Saint Nicolas

Perspectives 2013

Le début d'année 2013 fut marqué par la dégustation de la galette des Rois avec confection de couronnes plus scintillantes les unes que les autres, et lectures diverses notamment l'histoire de « Roule Galette ». Puis, vint la Chandeleur en février : au programme, préparation de la pâte à crêpes puis dégustation !

Des beignets au goûter, un pirate par là, une princesse par ici : oui, c'est Carnaval ! A cette occasion, enfants et professionnelles étaient venus déguiser. En chansons et en musique entraînante, cette journée a été très festive. Ce thème de Mardi Gras fut la transition pour aborder le thème des « couleurs » qui a été travaillé avec les enfants jusque fin février-début mars. Reconnaître, nommer les couleurs, jouer avec les couleurs, les associer étaient les divers objectifs pédagogiques fixés. Par la suite, le thème de Pâques a été abordé au travers des coloriages et bricolages divers, et plus particulièrement avec la Chasse à l'œuf qui s'est déroulée à l'intérieur en raison d'une météo capricieuse. Cela n'a pas empêché les enfants de se réjouir à chaque œuf trouvé dans un tiroir, derrière un meuble ou sous un tapis !

Cette année encore, les enfants scolarisés à la rentrée 2013 pourront participer en juin à la visite de l'école maternelle. La grande nouveauté est également d'organiser une fête de fin d'année qui aura très probablement lieu fin juin, réunissant l'équipe, les enfants et leurs parents ainsi que quelques représentants de la Commune. Le programme est encore à exploiter mais l'idée principale est de proposer un moment convivial autour de mets et boissons apportés par les parents ainsi que la mise en place de petits ateliers créatifs. Pour ce dernier point, on ne dévoilera pas tout !

Par ailleurs, de nombreux projets sont en cours de réflexion et de réalisation, tels que l'approfondissement du projet pédagogique ainsi que le travail sur l'aménagement de l'espace.

Et ce, afin que « petits moyens et grands » puisse former un groupe harmonieux avec des temps de partage mais aussi des moments plus spécifiques à chaque âge. L'enfant a besoin de « bouger », « rire », « jouer », et, est sans cesse à l'affût de nouvelles découvertes et apprentissages. A cet effet, la prévision d'achat de quelques jouets supplémentaires à la rentrée permettra de développer davantage le jeu libre (jeux d'imitation etc.) et offrir aux enfants une palette d'activités dirigées plus large (jeux d'encastrement, jeux moteurs etc.) Accueillir ponctuellement une intervenante musicale ou une conteuse est également une idée bien présente pour la rentrée 2013 mais dont la mise en place reste encore à définir. Petit à petit, mois après mois, la structure se transforme.

Grâce aux différents acteurs, enfants-parents-professionnelles-gestionnaire-commune, le multi-accueil « Espace Tout Petits » a encore des beaux jours devant lui...

De nouveaux locaux pour le multi accueil de la Musau à Strasbourg

« **Caravane Palace!** », ou 12 mois de vie en caravane avec 75 enfants !

A la fièvre du premier déménagement sans aucune fausse note, succède la surprise puis l'enthousiasme d'habiter dans des locaux provisoires suffisamment vastes et à quelques détails près bien agencés. Les unités des bébés et des petits ont bénéficié de locaux inhabituellement et particulièrement vastes. Les Moyens et Grands ont quant à eux à l'inverse été « coincés » dans des unités trop petites ! Heureusement plusieurs petites pièces ont permis de décroiser régulièrement les groupes. Les espaces verts et terrasses, attenants et équipés, ont aussi été très appréciés. La vie de la crèche a rapidement trouvé son rythme de fonctionnement habituel, au gré des vibrations des machines à laver et du camion des livraisons quotidiennes des repas. Au gré aussi du doux ronron des appréciés rafraîchisseurs d'air en été et du bruit de la pluie sur le toit. Une vraie vie en caravane !

Mais la fin des vacances en roulotte approche. et subitement dans la caravane rien ne va plus!

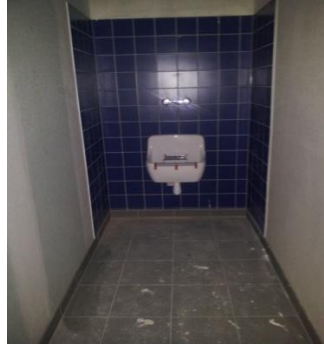
Les matériaux auraient-ils une « âme » ? D'accueillir des centaines d'enfants depuis sa création en 1995 sur le site rue de Provence ne laisse pas indifférents les matériaux. Tant de rires d'enfants, des temps de sommeils protecteurs, d'effluves plus ou moins odorantes, n'ont pas laissé de glace cette poétique mesure. De la matière des murs aux poignées de portes, les matériaux transpirent leurs souvenirs le long des murs. Des convecteurs électriques aux 'sky dômes' tout respire, murmure, soupire, souffle! Tout au long de notre séjour, les services de la ville montreront maintes fois leur efficacité et leur diligence à nous secourir.



Les murs ont entendu que les vacances arrivaient et que tous les enfants allaient partir. Ils ont vibré au rythme de l'effervescente animation des adultes au point de déverser toute leur tristesse en bloc en une semaine avant la date fatidique du départ. Ambiance faite des bruits des camions et camionnettes de déménagement, des meubles que l'on pousse et tire, des scotchs de cartons inondés qui lâchent et qu'il faut refaire, des machines à laver qui fonctionneront à plein régime jusqu'au dernier jour. Les plafonniers de la buanderie dans un ultime clignotement dégringoleront des plafonds au petit matin, et le lave vaisselle déversera ses larmes toute une nuit jusque dans le couloir central !

Les premières photos circulent au sein de l'équipe ;

La participation de la directrice de la crèche aux réunions de chantier n'est pas prévue par le maître d'œuvre. Pas question pour elle d'attendre une invitation pour savoir comment avancent les travaux, elle y va. Les travaux débiteront effectivement mi-décembre 2011. Alors, les premières images prises d'un téléphone cellulaire, circulent d'unité de vie en unité de vie, véhiculées par une directrice en ébullition! Toutes les cloisons non porteuses ont été enlevées, la crèche complètement évidée ressemble à un immense dancing, d'où descendent du plafond des câbles électriques. Enfin l'équipe commence à y croire!



Quelques semaines plus tard, métamorphose des lieux. L'ébauche d'une organisation apparaît. Au vu des photos, l'équipe pose de timides questions auxquelles la directrice ne peut répondre assurément. Il y a le projet et il y a la réalité avec son cortège d'incertitudes. Des interrogations plus précises proviennent autant du comité d'architecture que de la directrice elle-même. Des ajustements, réajustements multiples auront lieu tout au long de l'évolution du chantier. L'enthousiasme communicatif alternera avec l'inquiétude face aux renoncements et au gré des détails non prévus initialement ou non réalisables.

Un mois avant de revenir dans la crèche, l'équipe se donne rendez-vous pour une ultime visite des locaux.

Enfin, il faut refaire valises et cartons. Gros challenge. **La crèche ne sera fermée qu'une semaine**, durant laquelle les enfants resteront chez eux pour la quasi-totalité de l'effectif à quelques exceptions près. Certains seront accueillis dans d'autres établissements de l'association.

Un travail d'emballage, ré-encartonnage et surtout de tri définitif est à nouveau réalisé. Là il ne faut pas se tromper, les commandes de matériels ont été validées et envoyées, mais le tout ne sera livré que durant la semaine du déménagement. Maintes fois, la directrice mais aussi l'éducatrice de jeunes enfants iront **vérifier sur place les mesures** pour s'assurer que tout le mobilier pourra effectivement être placé comme prévu. Il est important de signaler que les mesures initiales sur plan ne tiennent pas compte de tout ce qui est tuyauterie, radiateurs rajoutés, enlevés, épaisseurs des huisseries, positions des prises électriques, emplacements des visiophones, dimensions des lavabos ...

Musau Risler Paradise !

La semaine d'aménagement dans les nouveaux locaux fut intense, gratifiante mais aussi difficile, épuisante. En arrivant, tous les meubles et structures étaient livrés mais « démontés ». Il a fallu attendre que tous les meubles soient montés pour pouvoir déballer et ranger les jeux et jouets des enfants, nettoyer à nouveau. Faire les lits, installer tables chaises, agencer les tapis de sol.



Heureusement **l'orchestration des tâches de chacune** avait été sérieusement faite en amont. Toute l'équipe connaissait sa partition. **Les**

plans d'aménagement des espaces, avec la place de chaque meuble, chaque objet, avaient été dessinés. Ils ont été bien précieux pour l'équipe à ce moment là. Une **belle dynamique d'équipe**. On rit beaucoup, on s'interpelle, on va voir si les autres avancent plus vite, on cherche le réconfort, on revisite maintes fois tous les locaux en donnant au passage un avis aux collègues qui galèrent pour une raison ou une autre. On ramasse, découpe, plie beaucoup de cartons que l'on entasse dans le hall d'accueil.

De leur côté **les cuisinières s'activent**, frottent, rangent, déplacent, essaient de comprendre le fonctionnement des nouveaux appareils, préparent les menus des deux premières semaines et lancent les commandes. Cette nouvelle cuisine est bien mais... Pas assez de place pour ranger, alors il a fallu fouiller dans les cartons pour n'en sortir que l'essentiel de début. La grille d'évacuation au sol est bloquée par le pied d'une table chaude, le poste de nettoyage n'est pas fixé au bon endroit... Tout n'est pas parfait! Mais on rêve devant les premières structures de motricité qui sont montées, on s'ébahit devant le podium de regroupement, les couleurs, les formes les matières...

Les pauses prises toutes ensemble sont aussi des moments très forts où la pression retombe.



On se commande des repas, des sandwiches, et le dernier jour on terminera par un repas couscous au resto d'en face. **En deux jours tout est mis en place** dans les unités de vie, en cuisine et en lingerie.

L'entreprise de nettoyage viendra le lendemain, samedi, pour évacuer du hall les cartons et palettes et renettoyer la crèche. La directrice passera tout le samedi à ranger, organiser son bureau, préparer les documents des classeurs de référentes, peaufiner les rangements dans les unités de vie.

Lundi 7h du matin, l'équipe qui s'est mise sur son « 31 » est sur le pont.



Les premiers enfants arrivent, ils sont « médusés » et tiennent bien fort la main de papa ou maman. Les familles sont un peu perdues, et en plus les noms des unités de vie ont changé ! Mais ils reconnaissent leurs référentes familiales et immédiatement les enfants investissent sans aucune timidité tous les espaces et structures à leur portée. Inutile de les y encourager. Les **familles sont éblouies** ! C'est beau, c'est neuf, c'est lumineux, l'ambiance vitrée a été préservée,

c'est bien aménagé, bien pensé ! Ils ont du mal à partir. Ils n'en reviennent pas, « vous avez emménagé et aménagé en 5 jours ! ». L'équipe est fière, la pataugeoire est utilisée dès la première semaine.

La rénovation du Multi-Accueil Musau Risler est une très belle réalisation !



Les familles sont satisfaites et le disent. Les enfants ont gagné en confort, les espaces sont optimisés, il y a des auges à leur portée dans chaque unité de vie (sauf les bébés bien sûr), **l'insonorisation est une véritable réussite** (bravo à l'architecte), les enfants moyens et grands ont des toilettes, les salles de change sont attenantes aux unités de vie, tout le mobilier est neuf, le couloir central quant à lui a gagné en surface, les anciens placards ont été enlevés et disposés au sous sol. **L'aménagement permet une plus grande autonomie** pour les enfants. Le projet éducatif et pédagogique va pouvoir s'enrichir de nouveaux possibles.



Pour l'équipe aussi, c'est globalement aussi une très belle réalisation. Le gain en confort, acoustique et sanitaire est très apprécié; la salle de repas/repos a été préservée et équipée d'une kitchenette. Une vraie salle de réunion a été créée au sous sol. Les vestiaires sont confortables « et chauffés ». La lingerie buanderie est confortable et a été équipée de quatre machines neuves (lave linge et sèche linge), de carrelage et de chauffage ! Tous les matériaux sont faciles à entretenir.

Réflexion de la plus ancienne des encadrantes de l'équipe : « dans ces conditions, je crois que je vais jouer les prolongations, et ne pas partir en retraite tout de suite ! ».

Autour du lien et du soutien à la parentalité à l'AASBR

Pour nous, professionnels de la petite enfance, le soutien à la parentalité s'inscrit dans nos pratiques quotidiennes dans les lieux d'accueil collectif et familial, et dans le cadre du placement familial au titre de la protection à l'enfance.

En crèche familiale et collective

Au-delà des exemples de situations présentées ci-après, le travail autour du lien et du soutien à la parentalité s'inscrit au quotidien dans des demandes, remarques et questionnements souvent très pratico pratiques de la part des parents : « il ne fait pas ses nuits, que dois je faire ? Ne lui faites pas faire une sieste trop longue sinon il ne fera pas sa nuit ! il pleure quand je l'amène, pourquoi ? il est souvent malade, j'en peux plus ! on se sépare, avez-vous remarqué quelque chose ? il ne veut pas manger de morceaux chez moi alors que chez vous il mange de tout ! »

Les inscriptions à l'école maternelle renvoient chaque année certains parents à des questions : « quelle école et quel contrat pour mon enfant ? » « Il n'est pas propre, comment je vais faire ? »

Que ce soit en crèche familiale ou collective, 3 périodes sont souvent plus sensibles et nécessitent de la part du personnel un travail individualisé afin d'avoir une cohérence tant au niveau de la famille que du lieu d'accueil : l'adaptation, le passage à la diversification alimentaire et l'acquisition de la propreté.

L'adaptation correspond au travail de séparation, de réorganisation professionnelle et familiale et à la découverte d'un autre environnement pour l'enfant. Question souvent posée : « je l'allaites encore, comment faire ? quand commencer le sevrage ? est ce que je peux continuer à l'allaiter matin et soir ? Puis je venir allaiter à la crèche ? Si je tire mon lait, est ce que vous pouvez lui donner ?»

Le passage à la diversification alimentaire est fait conjointement entre les parents et la crèche sur avis du pédiatre de l'enfant : « quel est le légume par lequel je peux commencer ? Quelle quantité ? Faut-il acheter des petits pots ? Avez-vous des recettes ? ... »

L'apprentissage de la propreté est un autre exemple où la coopération avec les parents est importante. Proposer à l'enfant une même attitude afin de ne pas le mettre en échec et l'accompagner dans cette autonomie sphinctérienne : « faut-il le mettre sur le pot ? Quand ? À quel moment ? Quand enlever la couche ? »



En complément des exemples ci-dessus qui sont le lot de notre quotidien, nous rencontrons de plus en plus certaines situations familiales plus complexes. Les situations choisies ne sont pas exhaustives mais sont représentatives d'une partie non négligeable de notre travail, au regard de la fragilisation des contextes économiques, des familles d'origines différentes et des changements culturels et sociétaux au sein des familles.

En crèche familiale

La crèche familiale de Hautepierre salarie des assistants maternels qui accueillent des enfants de 10 semaines à 4 ans à leur domicile. Il arrive que l'assistant maternel et l'équipe encadrante soient confrontés à des situations particulières où le soutien et l'aide à la parentalité ont toute leur place en partenariat avec la Protection Maternelle Infantile ou d'organismes comme le CADA (Centre d'Accueil de Demandeurs d'Asile) .

Voici un exemple récent.

Age des parents : 24 ans

Profil : Réfugiés tchéchènes hébergés par le CADA ; 2 enfants de 4 ans et 15 mois

Le papa ne parle et ne comprend que quelques mots de français.

Les parents ont besoin d'un mode d'accueil pour la petite fille de 15 mois pendant qu'ils suivent des cours de français. Le frère de 4 ans est scolarisé.

Contrat proposé : 5 demi journées par semaine pour commencer

Travail autour du lien

Une personne du CADA a pris contact avec la crèche familiale et a accompagné les parents au premier rendez vous.

L'équipe de la crèche familiale a pris le relais, a précisé et analysé les besoins de la famille, elle lui a expliqué le fonctionnement de la crèche (documents à fournir, contrat à signer avec l'assistant maternel, période d'adaptation,...), a reformulé, a veillé à rassurer les parents.

La directrice de la structure a mis les parents en contact avec une assistante maternelle, qui avait été informée de la situation familiale de l'enfant et des parents, pour qu'elle accueille la famille dans son ensemble chaleureusement, qu'elle la mette en confiance, qu'elle puisse connaître leurs habitudes et celles de l'enfant, points de repère ensuite pour l'enfant. La réussite de l'accueil de l'enfant passe par une forte implication de l'assistante maternelle.



En crèche collective

Le travail autour du lien sera plus présent au niveau des premières semaines d'adaptation et de séparation quelque soit l'âge de l'enfant et la durée de son contrat.

Le soutien à la parentalité représente l'un des axes pédagogiques pour s'ajuster au quotidien dans la relation entre professionnels et parents.

Tout accueil d'enfant est précédé d'une période d'adaptation pour faire connaissance et commencer ensemble (c'est à dire les professionnels avec les parents) le travail de séparation. Chaque enfant est unique, indissociable de son environnement familial : accueillir un enfant, c'est accueillir sa famille. Aucune situation ne ressemble à une autre, notre travail s'appuie sur l'observation de l'enfant, des besoins et questionnement des familles, des professionnels.

Exemple :

Age des parents : 37 ans

Profil : 5ème enfant atteint de trisomie – le papa travaille à temps plein
Le maman est au foyer et de santé fragile
Demande des services sociaux et des parents d'accueillir C. pour permettre à la maman de suivre ses traitements et se reposer et offrir un lieu d'accueil classique à C.

Contrat proposé: 3 jours semaine

Travail autour du lien :

- Accompagnement des parents dans leur demande
- Elaboration d'un protocole d'accueil individualisé
- Période d'adaptation adaptée aux réactions de l'enfant en particulier au niveau santé (1^{ère} période stoppée car enfant trop malade, est revenu au printemps)
- Ecoute attentive des parents
- Disponibilité du personnel
- Transmissions des compétences de l'enfant, des points plus fragiles à surveiller
- Attitudes et objectifs communs au niveau de l'équipe y compris l'éducatrice du CAMPS, le médecin de crèche

En placement familial

Le Service d'Accueil Familial est un service qui intervient en aval des décisions de placement prises par l'autorité administrative ou judiciaire.



Ce travail se situe donc après la séparation réelle de l'enfant d'avec ses parents et fait intervenir diverses compétences au sein d'une équipe pluridisciplinaire (éducatrice spécialisée, psychologue, assistants familiaux).

Tout travail de lien et de soutien à la parentalité commence donc par une rencontre suivie d'un état des lieux et d'une évaluation de la situation. Cela

nous permet de travailler et de réfléchir sur les hypothèses de travail adaptées et concrètes.

E. Levinas écrit : « *Rencontrer un homme, c'est être tenu en éveil par une énigme.* »

En effet, la pluridisciplinarité, notamment l'articulation et la coordination entre l'éducateur référent et le psychologue du Service, va effectivement éclairer cette énigme et vérifier les compétences et les capacités des parents.

Nous essayons ci-après, en nous appuyant sur un exemple, de décrire le travail autour du lien et du soutien à la parentalité effectué par l'équipe du Service d'Accueil Familial.

Age des parents : 45 ans

Profil : problématique de toxicomanie et multiples périodes d'incarcération

Mère : suivie par une association

Père : travail et domicile non connus

M. a été confié au Service de Protection de l'Enfance à l'âge de 3 mois. Après un an au Foyer de l'Enfance, il a été placé dans une famille d'accueil du Service d'Accueil Familial. Cette mesure est régulièrement reconduite par le Juge des Enfants.

Motif du placement : carences des parents, problématiques addictives et incarcérations répétées du père.

L'éducatrice référente intervient avec le père et la mère séparément tout en tenant compte des problématiques et de la propre histoire de chacun des parents.

Son travail s'articule autour des axes et objectifs suivants :

- Etablir une relation de confiance avec les parents.
- Mettre en place un climat d'échange et de dialogue entre le parent et l'enfant.
- Valoriser les parents auprès de l'enfant.
- Proposer des rencontres dans un cadre contenant pour éviter tout débordement surtout en cas d'agressivité de l'un des parents.
- Insister sur la volonté de continuer ces rencontres avec les difficultés et les situations d'incompréhension ou de malentendu.
- En cas de difficulté, faire appel à un autre tiers (autre professionnel du Service d'Accueil Familial) dans le but de permettre à l'un des parents d'exprimer ses colères, ses anxiétés ou ses angoisses.
- Travailler avec les parents sur les causes et motifs du placement et les amener progressivement à parler de leurs responsabilités.
- Informer les parents sur le quotidien de leur enfant et essayer de les impliquer davantage dans son projet (scolaire, orientation, autonomie, insertion sociale...)
- Leur donner la possibilité d'exercer leurs expériences et de montrer leurs compétences parentales par des actions concrètes avec leurs enfants.

Exemple : faire des courses, confectionner le repas, organiser des sorties, choisir et acheter des vêtements...



Par ailleurs ce travail de soutien à la parentalité entrepris par les éducatrices référentes est articulé et éclairé par l'apport et les interventions de la psychologue du Service.

Intervention avec la psychologue

- Aider à mettre des paroles, exprimer ses affects.
- Aider à comprendre le motif du placement.
- Faire un travail de renarcissisation
- Travailler sur l'estime de soi.
- Eliminer les éléments anxieux.
- Aider à prendre de la distance avec les difficultés vécues en famille, en couple et ailleurs.

Conclusion

Le travail de soutien à la parentalité a toujours fait partie de notre quotidien. Depuis quelques années une précarité croissante rend notre travail de plus en plus délicat dans les situations de vulnérabilité et fragilisation du lien parental.

Bien que l'enfant reste le centre des préoccupations des professionnels de l'AASBR, cette composante de travail sur l'accompagnement des parents nécessite de faire appel à d'autres partenaires et un renforcement du travail en réseau.

Le développement d'actions de formation ciblées, le soutien appuyé aux équipes, la mise en place d'analyses de pratique sont autant d'éléments gage de la professionnalisation des équipes et de la prise en compte des réalités du terrain.



Le rôle de l'éducatrice de jeunes enfants en multi accueil

Au Multi-accueil de Hautepierre, nous fonctionnons par groupes d'âges verticaux. Je bénéficie d'une petite pièce que l'on appelle « L'Atelier des 3 ours » (et oui, le thème de cette année tourne autour du livre).

Je suis détachée des trois groupes et c'est à « l'Atelier des 3 ours » que j'interviens auprès des enfants (âgés de 2 ans et plus). Cette pièce me sert également de bureau.

Afin de favoriser la socialisation des enfants et permettre des échanges entre tous, les « grands » des trois services se rencontrent à « l'Atelier » (le matin et l'après-midi). Pour cela, j'établis à chaque rentrée trois groupes de « grands » (nés en début/milieu/fin d'année). Ainsi, je peux proposer des activités adaptées aux capacités et besoins des enfants.

Ma journée commence à 8H30. Un petit temps de préparation de « l'Atelier »...je vérifie le planning du roulement des groupes (repère pour les enfants), puis je salue tout le monde et c'est parti !!!

Les enfants attendent (im)patiemment « l'Atelier » :

« Oguéééé ! », « Odéééé ! » « Audreyyyy !! »
« ouéééééééé !! » ...



Avec un tel accueil, je me dois de les accueillir avec le même entrain. Mais c'est parfois frustrant pour certains, car il faut attendre son tour...des larmes, des colères....qui s'estompent au fil du temps....et oui, c'est ça grandir !

Les enfants du groupe « Barbapapas » me suivent et anticipent mes mots : « *on va chercher les Schtroumpfs et les T'choupis !* », les enfants connaissent tellement bien les lieux que je prends plaisir à me laisser guider. Et hop ! En avant petit train, direction « L'Atelier des 3 ours » pendant 45 minutes.

Notre rituel du matin : Les enfants s'installent sur les coussins. Nous faisons l'appel, les enfants n'hésitent pas à me lister les prénoms des enfants absents :

« *il est pas là* », « *il est malade* », « *il est à la maison* ».

On se dit bonjour, nous discutons et s'écoutons parler, puis nous chantons.

« *Maintenant on va à table !* », et oui, nous nous installons à table pour une activité ou alors nous sortons dans le couloir pour faire de la psychomotricité. « L'Atelier » se termine toujours par des histoires. Un rituel parfaitement intégré et approuvé par les enfants.

Je m'adapte surtout aux besoins des enfants. Parfois, ils réclament « *Encore des histoires !* » Cela peut durer 45 minutes...voire plus. (Et lorsque je m'hydrate entre les histoires, il y a toujours un enfant qui me demande « *pourquoi t'as -foif -? »*)

L'Atelier se termine après le passage des 3 groupes, à 11H. C'est l'heure du repas, j'accompagne les enfants dans leurs unités de vie en leur souhaitant un bon appétit.

Je profite de ce temps pour mettre à jour les tableaux d'observations des enfants, définir des objectifs pédagogiques, mettre en place des projets éducatifs, préparer les activités, préparer les réunions pédagogiques, rédiger le projet pédagogique, gérer le budget jeux, accueillir les fournisseurs jeux, organiser les sorties, spectacles, recherche d'intervenants, échanger avec la directrice, préparer des supports de communication pour les parents et remplir le livre de vie du Multi-accueil destiné aux parents (au quotidien, je note les jeux/activités, les jeux appréciés, les anecdotes, les mots d'enfants, les anniversaires, les chansons etc...).

L'après-midi, après la sieste, je propose des jeux symboliques ou psychomotricité. L'Atelier se termine toujours par des chants/histoires (petite chanson introduisant le repas/goûter).

Avec l'équipe : Nous retravaillons le projet pédagogique.

Un travail de longue haleine, mais nous voyons enfin le bout ! Ce travail demande une préparation avec la directrice (me servant de trame pour l'animation de la réunion pédagogique). Lors de cette réunion, nos échanges et réflexions doivent absolument nous mener à des valeurs communes. Il ne me reste plus qu'à rédiger le thème abordé et le transmettre à l'équipe.

Mais le travail ne s'arrête pas là... Il faut veiller à ce que l'équipe puisse appliquer le projet en apportant techniques/supports éducatifs et être à l'écoute des éventuelles difficultés rencontrées. Dans ce cas, mon rôle est de le remonter auprès de la directrice.

VAINCRE LA ROUTINE ! En impulsant une dynamique d'équipe.

Pour cela, nous travaillons sur un thème annuel (réfléchi en équipe) qui nous sert de fil conducteur. C'est l'occasion de présenter à toute l'équipe mes divers projets éducatifs en rapport avec le thème.

Les événements festifs : L'équipe cuisine et moi-même collaborons pour l'organisation des événements festifs (Saint-Nicolas, Noël, Epiphanie, Carnaval, Pâques...)

Les temps d'échanges : Des réunions de services sont organisées chaque mois avec l'équipe, la directrice et moi-même. C'est un temps où nous communiquons diverses informations et observations de l'enfant.

Et les absences... : En cas d'absence ou de congés dans l'équipe encadrante, j'interviens dans les services pour les repas ainsi qu'en fin de journée.

Notre organisation nous permet de respecter au mieux les rythmes/repères de l'enfant et ainsi garder le rythme de « L'Atelier » si important pour les enfants.

En cas d'absence de la directrice, je me charge du pointage, encaissements, contact avec le siège....



« C'est l'heure des papas et des mamans ? »

« Tu vas à ta maison ? »

« Elle est où ta maison ? »

« Non ! Tu pars pas ! »

« Tu dors à la crèche »

« Moi aussi je rentre bientôt »

« Tu vas à ta voiture ? »

« C'est papa qui me cherche »

« Au revoir Audrey, à demain ! »

Et c'est sur ces derniers mots que ma journée au Multi Accueil HautePierre se termine.

Audrey – Educatrice de jeunes enfants

L'éveil musical pour les enfants en crèche

Chanter et faire de la musique en crèche est une activité incontournable et quotidienne des professionnels de la petite enfance. On ne démontre plus les bienfaits de la musique pour les tout-petits : en effet la musique est une mine d'or pour leur développement psychique et physique.

Elle développe l'écoute de l'enfant, le plaisir d'entendre le son des instruments, les bruits du quotidien et aussi de sa propre voix mêlée à d'autres. L'activité musicale participe donc à l'intégration de l'enfant dans un groupe.

Outre la joie qu'elle procure, la musique laisse une grande place à la spontanéité et à la créativité. En disposant les instruments à la portée de l'enfant, on aiguise sa curiosité, on lui permet d'éveiller tous ses sens. L'enfant se familiarise aux sons, les apprivoise peu à peu pour jouer avec et pour prendre plaisir à en créer de nouveaux.

La musique est une approche fondamentale pour la découverte du monde grâce à d'autres rythmes et sonorités culturels.

Le répertoire et les méthodes employés sont également formateurs pour les équipes encadrantes.

Les ateliers s'adaptent en fonction des âges des enfants.

Le premier instrument à la disposition de tous est, ne l'oublions pas, la voix. Le tout premier référent émotionnel du nouveau-né est la voix de sa mère qu'il commence à identifier avant sa naissance et souvent les parents leur chantent berceuses et autres comptines. Les professionnelles de la petite enfance utilisent largement au quotidien les chansons, qu'il s'agisse de chants collectifs, de chants mimés ou de cassettes/CD.

Avec les plus grands, priorité aux « exercices » de rythme. Les instruments sur lesquels il suffit de « frapper » sont idéaux pour une première approche de la musique !

- 🎵 Faire manipuler à l'enfant des objets sonores et stimuler sa créativité pour qu'il invente des musiques et des rythmes avec des instruments ou des objets inattendus voire avec son propre corps.
- 🎵 Mémoriser différentes comptines et jeux de doigts par lesquels l'enfant pourra nommer les parties de son corps.
- 🎵 Proposer des jeux, danses, rondes pour que l'enfant apprenne à chanter et à bouger en groupe, en prenant conscience de l'autre.
- 🎵 Apprendre les paroles d'une chanson, écouter des musiques et des chansons traditionnelles à gestes, chanter et jouer avec les autres enfants mais aussi avec

les professionnelles et les parents.

§ Écouter des petites histoires sonores, faire participer les enfants musicalement tout en stimulant leur imaginaire.

La régularité des séances, la répétition des paroles d'une chanson, des gestes et des rondes, permettent aux enfants de s'approprier la musique.

Une matinée par semaine, une intervenante musicienne accompagnée de sa guitare, sa harpe et autres accessoires, passe de section en section pour animer l'atelier. Avec une professionnelle, on est assuré qu'elle sait parfaitement s'adapter à l'âge et à la curiosité des enfants. D'ailleurs, les plus grands la réclament, ils l'attendent avec impatience. Quant aux bébés, ils sont captivés par ses chansons et ses compositions. Une grande complicité s'est créée entre elle et les enfants.

Les paroles de ses compositions sont transmises aux équipes régulièrement ce qui permet d'assurer une continuité de l'intervention musicale.

Plusieurs intervenants se sont succédés sur plusieurs années à la crèche et multi accueil de Neudorf, et ont permis la découverte d'un éventail large et riche en musique et chansons et aussi présentation d'instruments de musique (accordéon, flûte traversière, harpe, guitare, banjo...).

Et les enfants, qu'en pensent-ils ?

La musique fait l'unanimité !

Les enfants sont d'abord étonnés par cette séance musicale. Un nouveau visage apportant dans ses bagages plein de surprises sonores et colorées ! Petit à petit, ils participent et manipulent les instruments avec beaucoup de curiosité. Ils imitent les gestes, tapent la mesure, se dandinent, chantent...

Ce sont vraiment des moments magiques : les enfants sont émerveillés par les différentes sonorités, les instruments variés (gong japonais...) et inventés (faits maison : bâtons de pluie, sacs de billes, carillons en anneaux de rideaux...).

L'intervenante musicienne arrive dans les groupes avec une marionnette pour introduire le thème de la séance : chansons de printemps, clochettes de Pâques... Ce n'est pas monotone ! Les enfants se calment instantanément et sont très attentifs. La marionnette, fil conducteur de la séance, annonce progressivement la fin. Les enfants font « bravo » et chantent « au revoir » à la marionnette !



Responsabilité partagée, parents et encadrants dans le développement de l'enfant

« Une coéducation qui s'organise »

Les parents sont les premiers éducateurs de leur enfant. En confiant leur enfant à un établissement d'accueil de la petite enfance, celui-ci prend le relais pour assurer la prise en soins et organiser la continuité éducative partagée. Ainsi les parents et les professionnels poursuivent la même finalité **« le bien être de l'enfant »** et pour cela, ils s'entendent et conviennent des modalités d'application de cette alliance éducative.

Ce travail en partenariat est prévu par :

- Décret du 1^{er} août 2000 puis du 7 juin 2010 article R2324-17 **« Missions...contribuer à l'éducation des enfants dans le respect de l'autorité parentale... »**
- Les recommandations du Conseil de l'Europe du 18/09/2002 concernant l'accueil des enfants stipulent que **« la participation des parents doit être reconnue comme étant un élément qualitatif essentiel ; elle a une incidence sur la continuité des activités du lieu d'accueil et l'éducation dispensée à l'enfant. »**
- La charte qualité de la ville de Strasbourg, dans son engagement n°7 **« ...développer la coopération entre professionnel et parents... »**

Ainsi, l'AASBR, de part la diversité de ses modes d'accueil, a défini ses missions et des objectifs prioritaires dont entre autres : **« Renforcer le partenariat avec les parents et assurer un dialogue constructif pour optimiser le service rendu aux familles dans le souci du bien être de l'enfant et du soutien aux parents dans l'exercice de leur fonction parentale. Développer des outils permettant une meilleure information des familles, une simplification des modes de gestion et une amélioration de la qualité d'accueil. Instaurer une démarche qualité qui associe les familles. »**

Ainsi, les établissements d'accueil du jeune enfant intègrent cette notion de partenariat dans leur projet d'établissement. Sous le vocable de mots tels que : coresponsabilité, coéducation, coopération, concertation...est mis en évidence l'existence des parents et des professionnels. Ces deux partenaires s'engagent dans une démarche authentique de construction de repères éducatifs communs. Les professionnels de par leur formation et les parents de par leurs connaissances, leur culture et leurs affects se rejoignent sur des valeurs et des principes tels que:

- le respect et la confiance mutuels
- le partage des informations essentielles
- la communication et le dialogue constructifs et permanents
- la reconnaissance mutuelle des compétences
- le renoncement à toute compétition affective et intellectuelle
- l'engagement et l'implication de chacun



Concrètement chaque projet d'établissement définit la place des parents au sein de la structure, décrit les modalités pratiques de leur participation et plus particulièrement la coresponsabilité, coéducation.

Dès la 1^{ère} rencontre des parents avec la directrice, l'intérêt de l'enfant est le fil conducteur qui oriente les décisions et accords qui seront pris.

Les 1^{ers} échanges posent les fondations de cette relation partenariale et de la coéducation partagée. Ils portent d'emblée sur la connaissance des projets des uns et des autres. Au-delà des questions administratives émergent rapidement les questions éducatives. En cela le livret d'accueil et le questionnaire des habitudes de vie de l'enfant constituent des supports facilitateurs à l'émergence des questions concrètes et pratiques. Sont abordés les besoins de l'enfant: sommeil, alimentation, santé, adaptation, activités d'éveil etc...

Le projet d'établissement est présenté. Il permet d'engager le dialogue sur les valeurs qui fédèrent l'équipe et qui invitent les parents à exprimer leurs avis. Le projet éducatif pose l'état des lieux de l'avancement des réflexions de l'équipe et des objectifs poursuivis. Les parents sont vivement invités à apporter leur contribution aux réflexions et à participer concrètement à la vie de l'établissement ; au quotidien, auprès des professionnels, mais aussi en participant aux réunions de parents (conseil d'établissement, réunions de rentrée et d'unités de vie). Ainsi, l'équipe se présente comme un partenaire éducatif en lien régulier avec les parents de l'enfant. Le principe de continuité éducative et de responsabilité partagée est posé.

L'accent est mis sur la construction d'une confiance réciproque dès la période d'adaptation. Cette confiance se construira surtout par une attitude bienveillante, une communication constante et un partage d'information régulier et transparent.

Dans cet esprit, le lieu d'accueil propose une trame de prise en soins et des repères éducatifs. Il se place comme un espace de partage d'expériences, d'échanges de connaissances et de réflexions entre parents et professionnels où chacun peut s'exprimer. Le projet de vie de l'enfant se construit ensemble au quotidien. Chacun y apporte sa contribution. Dans cette coéducation, le respect, la disponibilité, l'écoute active sont les garants d'une cohérence éducative dont le fil conducteur est « l'intérêt de l'enfant ».

Exemple de coéducation :

Les professionnelles sont parfois confrontées à des pratiques éducatives parentales éloignées de leurs références personnelles et professionnelles, à l'exemple de la situation suivante :

Magali 2 ans arrive un lundi matin à la crèche et la maman annonce fièrement que l'enfant ne porte plus de couche. L'équipe interroge la maman : « comment est ce arrivé ? »

Celle-ci évoque 2 réveils du matin avec des couches sèches, mais aussi la volonté de Magali d'aller aux toilettes en journée. Elle pense que Magali est prête et que de toute façon elle a l'âge.

L'accueillante qui connaît l'enfant fait part de son étonnement. Elle se met à la portée de l'enfant et la félicite sur cette nouvelle acquisition, et lui précise qu'elle sera particulièrement attentive à ses demandes d'aller aux toilettes.

En dehors de la présence de l'enfant, la professionnelle informe la maman que Magali aura peut-être encore quelques accidents. La vie en collectivité peut entraîner plus d'oublis de par les jeux avec les autres, la distance aux toilettes, la disponibilité du personnel. La professionnelle propose de faire un essai et de revoir avec la maman l'accompagnement de l'enfant dans cette nouvelle acquisition.

L'accueillante reconnaît que l'évolution d'un enfant peut être très rapide. En un weekend Magali peut avoir évolué. Elle propose à la maman de laisser le choix à Magali de cultiver cette nouvelle compétence lui permettant de développer sa confiance en elle sans être mise en échec.

Dans ce cas, l'intérêt de l'enfant est qu'il accède par lui-même à l'autonomie sphinctérienne dans un climat serein d'entente des adultes qui prennent soin de lui.

La professionnelle tout en s'appuyant sur ses connaissances était dans une écoute active ce qui a permis d'accueillir la demande parentale sans compétition intellectuelle ou affective.

Il s'agit surtout pour les parents et les professionnels de se rapprocher, de se conforter dans une relation « de côte à côte » et de se considérer les uns les autres comme des membres à parts égales dans la coéducation.

Cette coéducation est un processus d'enrichissement mutuel où chacun s'exprime dans l'intérêt de l'enfant



Premier journal de la Maison de la Petite Enfance de Cronenbourg !

A l'automne 2012, les 3 éducatrices de jeunes enfants de la Maison de la Petite Enfance de Cronenbourg, multi-accueil et crèche familiale réunies, ont décidé de créer un journal à destination des familles en collaboration avec l'ensemble des équipes de la structure.

Le journal, dont le premier numéro sort en avril 2013, comporte différentes rubriques :

- Actualités
- Evènements et vie quotidienne
- Page pédagogique (recette de cuisine, comptines, mots d'enfants...)
- Page parents et partenaires (interviews...)
- Page théorique à thème (portant par exemple sur la santé, le sommeil, l'autonomie, les allergies... en collaboration avec le pédiatre de la structure)
- Ouverture (nouvelles règlementations, vie du quartier de Cronenbourg avec notamment un encart fixe comportant les informations sur les services disponibles dans le quartier, un billet d'humour...)

Il a pour objectifs de :

- Proposer un support écrit convivial
- Permettre aux familles de mieux connaître la vie au sein de la structure
- Permettre aux familles et aux équipes de s'investir à travers des échanges, des interviews.
- Participer à la cohésion des équipes du multi accueil et de la crèche familiale.
- Offrir un espace de partage

Il y aura entre 3 et 4 numéros par an.

Vous trouverez ci-après le premier numéro qui sera diffusé aux familles de la Maison de la Petite Enfance de Cronenbourg en avril 2013 et disponible sur le site Internet de l'AASBR dès son ouverture.

Bonne lecture !